

# PEC

---

## PROJECTE EDUCATIU DE CENTRE 2025-26



Guanyador segon premi Premi Sol Solet 2026  
Alberto López Lozano

Equip directiu  
Rev. 00 - 05/06/2026

## INDEX

1.	Introducció.....	3
2.	Definició institucional .....	4
3.	Objectius de centre .....	10
3.1	Criteris d'organització pedagògica .....	12
3.2	Criteris d'estructura organitzativa i de gestió .....	17
3.3	El Projecte Lingüístic (PL).....	24
3.4	El projecte digital de centre (PDC) .....	24
4.	Avaluació (Com avaluem) .....	26
5.	Aprovació i difusió del PEC.....	28

## 1. Introducció

El Projecte Educatiu de Centre (PEC) de l'Escola Centre Pilot de Sant Just Desvern és el document estratègic que defineix la nostra identitat i recull els valors, objectius i prioritats que vertebrin l'acció educativa.

Aquest document s'empara en el marc normatiu vigent: l'article 91 de la Llei 12/2009 d'Educació (LEC) i l'article 121 de la Llei Orgànica 2/2006 (LOE), modificada per la LOMLOE (3/2020). Així mateix, es fonamenta en el Decret 102/2010 d'autonomia dels centres educatius, que ens atorga la capacitat d'adaptar el currículum i l'organització a la realitat singular de la nostra comunitat a Sant Just Desvern.

Entenem el PEC com una eina de gestió viva i dinàmica que té com a finalitats principals:

- Cohesionar l'equip docent: Establir pautes de treball i avaluació compartides que assegurin la continuïtat pedagògica i la coherència entre les diferents etapes.
- Garantir l'èxit educatiu: Optimitzar els recursos per potenciar tant els resultats acadèmics com el desenvolupament integral i personal de tot l'alumnat.
- Fomentar la transparència i la participació: Esdevenir un referent per a les famílies, mostrant el nostre model d'escola i els compromisos que assumim com a comunitat d'aprenentatge.

En definitiva, aquest document reflecteix el compromís de l'Escola Centre Pilot amb la qualitat, la millora contínua i la voluntat de mantenir-se com un referent d'innovació dins del Servei d'Educació de Catalunya.

## 2. Definició institucional

El model educatiu de l'Escola Centre Pilot s'articula sota els principis rectors de la Llei 12/2009 d'Educació (LEC), prioritzant l'equitat i la inclusió com a eixos per garantir l'èxit de tot l'alumnat. Basem la nostra tasca en l'exercici de l'autonomia pedagògica, fet que ens permet adaptar el currículum a l'entorn de Sant Just Desvern des d'una perspectiva de qualitat, innovació i transformació social.

Missió i Visió (Sota el lema "Créixer amb tu")

*Créixer amb tu!*

Com a centre gestionat per l'entitat ASPROSEAT, assumim plenament el seu propòsit institucional adaptat a l'entorn educatiu:

- La nostra Missió: Atendre i donar resposta a les necessitats de les persones amb discapacitat i en situació de vulnerabilitat al llarg de tot el seu cicle vital, començant per l'etapa escolar. Ho fem mitjançant la creació i gestió de serveis sostenibles que generen valor social, mantenint sempre un compromís ferm amb la igualtat d'oportunitats.
- La nostra Visió: Consolidar-nos com un referent en la generació d'oportunitats i serveis per a les persones en cadascuna de les seves etapes vitals, assolint aquest repte des de l'excel·lència, la sostenibilitat i la innovació constant.

### Trets d'identitat i caràcter propi

L'Escola Centre Pilot Sant Just és un centre d'educació especial de titularitat privada concertat amb el Departament d'Educació de la Generalitat de Catalunya. L'entitat titular del centre és ASPROSEAT (Associació Promotora de Serveis Especials i Atencions Terapèutiques), la qual n'impulsa la línia pedagògica, defineix la seva orientació estratègica i n'assumeix la responsabilitat última. El centre està autoritzat oficialment segons l'Ordre Ministerial de 13 d'octubre de 1975.

Els eixos fonamentals que defineixen el nostre caràcter propi són:

Pluralisme i Valors Democràtics: L'escola es fonamenta en el respecte i el diàleg entre totes les opcions ideològiques, promovent la solidaritat i la responsabilitat. Entenem el centre com un espai de participació on alumnat, famílies, Administració i entitats col·laboren de manera real i efectiva.

Diversitat, Inclusió i Interculturalitat: Situem el respecte a la dignitat de la persona en el centre, independentment de gènere, orientació sexual, origen, creences o condició socioeconòmica.

Perspectiva de gènere: Ens comprometem amb una educació no sexista i coeducativa que trenqui estereotips.

Riquesa multicultural: Considerem la diversitat cultural com un valor afegit que enriqueix la comunitat.

Cultura de la pau: Mantenir un compromís de tolerància zero davant qualsevol forma d'abús o discriminació.

Aconfessionalitat: Garantim la llibertat de consciència en un marc de convivència laica. Respectem les creences de cada família des de la neutralitat institucional i el respecte mutu.

Consciència Ecològica i Sostenibilitat: Com a "escola verda", promovem el compromís ambiental a través del nostre Pla d'Actuació per a la Sostenibilitat (PES), centrat en la reducció de residus, el reciclatge, l'eficiència energètica i el consum responsable d'aigua.

Benestar Integral (Salut Física i Mental): Entenem la salut des d'una perspectiva holística. Integrem en la vida quotidiana rutines que fomenten l'activitat física, el descans i els hàbits d'higiene, entenent que el benestar emocional és la base de qualsevol aprenentatge.

Llengua i Cultura Catalanes: D'acord amb el marc normatiu del Servei d'Educació de Catalunya, la llengua catalana és la vehicular i el nexa de comunicació de la comunitat educativa, vetllant perquè tot l'alumnat assoleixi la màxima competència lingüística possible.

Civisme i compromís social: Mitjançant projectes d'Aprenentatge i Servei (APS) i una participació activa en la vida social de Sant Just Desvern, promovem el respecte pel bé comú i fem visible la realitat de l'educació especial per construir una ciutadania més inclusiva.

## Característiques del context escolar

### La ubicació

L'escola se situa al municipi de Sant Just Desvern, a l'àrea metropolitana de Barcelona. La població compta amb una realitat socioeconòmica diversificada i un teixit associatiu i cultural molt dinàmic, amb entitats històriques com l'Ateneu Santjustenc, casals de joves i de cultura, i una àmplia oferta de serveis assistencials.

El centre es troba en una zona residencial equilibrada entre habitatges unifamiliars i blocs de pisos, integrada plenament en l'estètica urbana de l'entorn. Pel que fa a la mobilitat, el municipi disposa d'una bona xarxa de transport públic, incloent-hi diverses línies d'autobús i el Trambaix, que faciliten la comunicació amb Barcelona i les poblacions veïnes del Baix Llobregat.

Sant Just Desvern ofereix una xarxa educativa i de suport consolidada que afavoreix el treball en xarxa:

- Oferta educativa: Escoles bressol, centres d'educació infantil, primària i secundària (tant públics com concertats/privats) i escola d'adults.
- Recursos pedagògics: El municipi compta amb el suport de l'EAP (Equip d'Assessorament i Orientació Psicopedagògica) i el Servei Educatiu compartit amb Esplugues de Llobregat.
- Equipaments: Biblioteca municipal, sala de teatre, tallers d'arts plàstiques, centres d'atenció primària (CAP) i nombroses zones verdes i d'esbarjo.

L'Edifici i la Convivència amb altres Serveis

L'escola comparteix instal·lacions amb altres serveis gestionats per l'entitat **ASPROSEAT**, fet que crea un ecosistema d'atenció integral dins el mateix edifici:

- Centre Ocupacional.
- CAE (Atenció Especialitzada).

Aquesta convivència permet optimitzar recursos i fomentar sinergies entre els diferents serveis i etapes de la vida dels usuaris.

## Necessitats educatives de l'alumnat

La realitat educativa del nostre centre es defineix per la gestió d'un entorn d'**alta complexitat**, on oferim una atenció integral a l'alumnat amb necessitats educatives especials (NEE) des d'una mirada inclusiva i humana. Aquesta complexitat es manifesta en una elevada heterogeneïtat de patologies psiquiàtriques i orgàniques que, sovint, coexisteixen amb diversos graus de discapacitat física, psíquica o sensorial.

Com a institució compromesa, ens especialitzem en l'acompanyament d'alumnes amb:

- Trastorns de l'Espectre Autista (TEA).
- Trastorns de la conducta i la comunicació.
- Patologies sindròmiques, congènites o motrius.
- Discapacitat intel·lectual i pluridiscapacitats.

Entenem que el benestar de l'alumne és la base de l'aprenentatge; per això, realitzem un seguiment exhaustiu de les pautes psico farmacològiques i considerem els factors psicosocials com a elements clau en el seu desenvolupament. La nostra finalitat és potenciar al màxim l'autonomia personal, respectant escrupolosament el ritme i les capacitats individuals.

## Escolarització i Àmbit Geogràfic

### **Procedència i Logística**

L'escola és un centre de referència al Baix Llobregat, donant servei a una àmplia diversitat de poblacions com Sant Just Desvern, Esplugues, Cornellà, Sant Feliu, Sant Boi, Molins de Rei, Sant Joan Despí, Gavà, Begues, Castelldefels i Viladecans, entre d'altres. Per garantir l'accessibilitat malgrat la dispersió geogràfica, la majoria de l'alumnat disposa del servei de transport escolar subvencionat pel Departament d'Educació i gestionat pel Consell Comarcal del Baix Llobregat.

### **Procés d'Admissió i Atenció Personalitzada**

L'accés al centre es coordina a través de l'EAP Esplugues-Sant Just Desvern (B-40), que s'encarrega d'elaborar l'informe NESE i proposar la modalitat d'escolarització més adequada amb el vistiplau de la Inspecció d'Educació.

Cada alumne disposa d'un Pla de Suport Individualitzat (PI), un document viu on es recullen:

- Les adaptacions curriculars personalitzades.
- Els objectius prioritaris de desenvolupament.
- Els suports específics, tant educatius com terapèutics.

## Itineraris Formatius i Modalitats

L'escola cobreix tot l'itinerari vital i formatiu fins a l'edat adulta, dividit en:

- Educació Obligatoria: Segon cicle d'Educació Infantil, Primària i Secundària.
- Educació Postobligatòria: Itineraris de Transició a la Vida Adulta (TVA).

## Flexibilitat en l'Escolarització

Per adaptar-nos a la realitat de cada infant o jove, oferim diferents fórmules d'escolarització:

1. Escolarització a temps complet: Al nostre centre de referència.
2. Escolarització compartida: En col·laboració amb centres ordinaris per fomentar la inclusió.
3. Modalitats internes d'ajustament:
  - Horari reduït: Una mesura temporal per a alumnes que, pel seu moment maduratiu o simptomatologia, requereixen una càrrega lectiva adaptada.
  - Escolarització compartida interna (Intergrups): Organització flexible que permet a l'alumne interactuar en diferents entorns o grups d'edat segons els seus interessos o necessitats socials.

## CEEPSIR

Com a Centre d'Educació Especial Proveïdor de Serveis i Recursos (CEEPSIR), la nostra tasca transcendeix les parets de l'escola. Posem la nostra expertesa al servei de la xarxa educativa ordinària, oferint recursos i orientació per facilitar la inclusió efectiva de l'alumnat amb NEE en el seu entorn natural.

El CEEPSIR actua a través de tres eixos fonamentals:

### 1. Assessorament i suport als professionals

- Orientació metodològica: Ajuda el tutor de l'escola ordinària a adaptar els materials i les activitats perquè l'alumne amb NEE hi pugui participar.
- Estratègies de gestió de l'aula: Ofereix pautes sobre com gestionar conductes disruptives o com millorar la comunicació (per exemple, mitjançant l'ús de pictogrames).

### 2. Intervenció amb l'alumne

- El professional del CEEPSIR pot desplaçar-se a l'escola ordinària per observar l'alumne en el seu entorn natural i intervenir-hi directament de forma puntual, sempre amb l'objectiu de facilitar la seva autonomia dins d'aquell context.

### 3. Sensibilització i recursos

- Formació: Realitza xerrades o tallers per al claustre de l'escola ordinària o fins i tot per als companys de classe, per tal que entenguin la discapacitat des d'una vessant positiva i empàtica.
- Préstec de materials: Pot facilitar l'accés a materials específics, tecnologies de suport o sistemes augmentatius de comunicació.

### 3. Objectius de centre

#### En relació al desenvolupament, aprenentatges i resultats acadèmics

Per fer realitat els nostres objectius, apliquem una metodologia activa, globalitzadora i vivencial que posa el focus en la detecció i eliminació de les barreres a l'aprenentatge. La nostra pràctica pedagògica es fonamenta en els següents pilars estratègics:

#### Eixos Metodològics

- Disseny Universal per a l'Aprenentatge (DUA): Planifiquem la intervenció educativa des de la flexibilitat, oferint múltiples formes de representació, acció i implicació. Aquest enfocament ens permet adaptar-nos al nivell maduratiu i al ritme de cada alumne/a, eliminant barreres des de la mateixa programació.
- Situacions d'Aprenentatge Contextualitzades: Dissenyem propostes significatives i globalitzades que connecten els sabers amb la realitat i l'actualitat. L'objectiu és que l'alumne pugui aplicar allò que aprèn en situacions de l'entorn real, fomentant la transferència de coneixements.
- Estructuració i Predictibilitat: Implementem estratègies d'organització física i temporal (com agendes visuals i sistemes de treball estructurats) que redueixen l'ansietat, faciliten la comprensió de l'entorn i potencien l'autodeterminació.
- Suport Conductual Positiu: Prioritzem el benestar emocional i la vinculació afectiva. Creem un clima de grup positiu basat en l'empatia, el reforç i la comunicació assertiva com a base de qualsevol procés d'aprenentatge.

#### Eines i Processos de Suport

- Estratègia Digital de Centre (EDC): Integrem les tecnologies digitals no només com a eines d'accés, sinó com a motor de creativitat, comunicació i recerca. La digitalització esdevé una competència clau per a la creació de continguts i la interacció amb el món.
- Avaluació Formadora: Entenem l'avaluació com un procés continu, orientador i integrat en l'aprenentatge. Promovem la participació de l'alumne mitjançant mecanismes d'autoavaluació i coavaluació ajustats a les seves capacitats, fent-lo conscient del seu propi progrés i fites assolides.

#### En relació a la cohesió social (inclusió, equitat i coeducació)

D'acord amb el marc normatiu vigent i el nostre compromís amb la justícia social, el centre prioritza les següents línies d'actuació:

- Perspectiva de Gènere i Coeducació: Implementem una mirada coeducativa transversal que impregna tots els espais de convivència —aula, pati i menjador—. Treballem per

desmuntar estereotips i garantir la igualtat d'oportunitats, promovent una educació afectivosexual sana i respectuosa.

- **Autonomia i Autodeterminació:** Posem el focus en l'assoliment d'habilitats de comunicació i autonomia personal com a base de la llibertat individual. Volem que cada alumne desenvolupa la capacitat de prendre decisions pròpies, preparant-nos per a una transició a la vida adulta i una inserció laboral adaptada i digna.
- **Benestar Integral i Salut Emocional:** Promovem un desenvolupament harmònic que atengui les dimensions biològica, psicològica i social. Entenem la salut emocional com el motor que permet a l'alumnat viure la diversitat com una riquesa col·lectiva, rebutjant qualsevol forma de discriminació o exclusió.

### En relació a la vinculació amb l'entorn

La nostra vinculació amb l'entorn es basa en:

- **Xarxa Comunitària i Inclusió Social:** Enfortir els vincles amb les famílies, les institucions locals i el teixit empresarial del Baix Llobregat. L'objectiu és obrir camins reals cap a la inclusió sociolaboral visibilitzant les capacitats de l'alumnat en el seu entorn immediat.

Consolidem la col·laboració amb els serveis educatius de zona (EAP, CREDA), així com amb els serveis socials i entitats de salut.

- **Compromís amb la Sostenibilitat:** Actuar com un agent de canvi en la conservació del medi ambient. Eduquem sota els valors dels drets humans, la cultura de la pau i el compromís mediambiental seguint les directrius de l'Agenda 2030, formant part de la xarxa d'escoles verdes de Catalunya.

### 3.1 Criteris d'organització pedagògica

#### Criteris per concretar el Currículum

- El currículum és un marc flexible que s'adapta a les capacitats de cada alumne.
- Priorització de competències per a la vida: Es focalitza en l'autonomia funcional, la comunicació i l'autoregulació.
- Personalització (PI): El currículum es concreta en el Pla Individualitzat, que recull les adaptacions curriculars significatives (ACIS).
- Funcionalitat: Els continguts han de ser útils per al dia a dia de l'alumne en el seu entorn comunitari.

#### Criteris Metodològics

- L'acció educativa del centre es fonamenta en els principis d'equitat, inclusió, accessibilitat universal i personalització de l'aprenentatge, d'acord amb la normativa vigent. Es promou un enfocament competencial i globalitzador orientat al desenvolupament integral de l'alumnat i a l'adquisició d'aprenentatges funcionals i significatius. En aquest sentit, la metodologia es caracteritza pel caràcter vivencial i experiencial de les situacions d'aprenentatge, així com per l'ús d'estratègies experimentals, sensorials i tecnològiques, adaptades de manera constant a les necessitats educatives específiques de cada alumne.
- L'organització dels espais i del temps respon a criteris d'estructura, anticipació i seguretat, amb l'objectiu d'afavorir l'autonomia i el benestar emocional. A les aules es disposen racons o espais diferenciats d'activitat, com ara l'assemblea o rotllana, el treball individual, el joc, la relaxació o la lectura, adaptats a l'etapa educativa, al nivell de desenvolupament i a les necessitats del grup. Aquesta organització facilita la comprensió de les activitats, la regulació conductual i la participació activa de l'alumnat.
- El centre estableix anualment un centre d'interès comú que actua com a eix vertebrador de les programacions didàctiques, fet que permet la globalització dels continguts, la coherència metodològica entre etapes, la motivació de l'alumnat i el foment del sentiment de pertinença al centre. Les situacions d'aprenentatge es dissenyen a partir d'aquest eix, incorporant activitats significatives i contextualitzades.
- Pel que fa a la comunicació i el llenguatge, el centre adopta un model de Comunicació Total que garanteix el dret de tot l'alumnat a comunicar-se i a comprendre el seu entorn. En aquest marc, s'implementa de manera sistemàtica l'ús de Sistemes Augmentatius i Alternatius de Comunicació (SAAC), com a suport o alternativa al llenguatge oral, incloent sistemes pictogràfics, dispositius de comunicació com polsadors, comunicadors robustos com tauletes i diverses eines digitals i programari específic.
- Els suports visuals constitueixen un element clau per garantir l'accessibilitat cognitiva i l'autonomia de l'alumnat. S'utilitzen seqüències visuals per estructurar i anticipar les

rutines de la vida diària, com la higiene personal, l'alimentació o l'organització personal. Igualment, s'apliquen estratègies pròpies de metodologies estructurades, com el model TEACCH, amb la finalitat d'augmentar la predictibilitat, reduir l'ansietat i afavorir la independència i la comprensió de l'entorn.

- El centre es configura com un entorn accessible i comprensible per a tot l'alumnat mitjançant l'adopció de mesures d'accessibilitat cognitiva, com la senyalització amb codi cromàtic i visual per facilitar l'orientació, la retolació amb pictogrames en tots els espais i el disseny estructurat i minimalista de les aules, que contribueix a reduir la sobreestimulació i a afavorir la concentració. Aquest conjunt d'actuacions permet generar un entorn segur, previsible i afavoridor de l'aprenentatge.
- **La intervenció emocional** constitueix un eix fonamental en l'acció educativa del centre, atès que les emocions són determinants en el desenvolupament integral, la integració social i l'aprenentatge de l'alumnat. En aquest sentit, l'escola promou una educació emocional sistemàtica orientada a dotar els alumnes d'eines i recursos per reconèixer, expressar i regular les pròpies emocions. Aquest treball incideix directament en la motivació, la millora de les relacions interpersonals i la predisposició positiva envers l'aprenentatge.

La intervenció emocional s'articula, en primer lloc, a través de la **supervisió de casos**, que parteix de l'anàlisi funcional de les variables que influeixen en l'estat emocional de cada alumne/a. Aquest procés requereix una coordinació continuada entre l'equip psicològic i la resta de professionals del centre, amb reunions periòdiques on es valoren les situacions detectades, es defineixen línies d'intervenció i es fa un seguiment sistemàtic de l'evolució de l'alumnat.

Paral·lelament, es desenvolupa un **treball emocional en format curricular**, integrat dins l'acció tutorial i recollit en el Pla d'Acció Tutorial (PAT). Aquest treball es planifica des de l'inici de curs i inclou activitats orientades al coneixement, l'expressió i la gestió de les emocions, amb la coordinació entre tutors, equip directiu i equip psicològic.

De manera complementaria, es duu a terme un **treball emocional espontani i transversal**, que s'activa en situacions quotidianes en què l'alumnat presenta estats d'angoixa o agitació. Aquestes intervencions immediates permeten donar resposta ajustada a les necessitats del moment i, posteriorment, són analitzades per tal d'establir estratègies d'actuació més eficaces en cas de reiteració.

Un altre pilar fonamental és el **treball de relaxació**, atesa l'evidència que l'alumnat amb discapacitat pot presentar nivells més elevats d'ansietat. Per aquest motiu, s'incorpora de manera sistemàtica dins l'horari escolar, especialment després dels períodes d'esbarjo. Aquest treball s'adapta als diferents nivells educatius i inclou activitats com tècniques de respiració, consciència corporal, ioga, visualitzacions, música relaxant, massatge i altres

estratègies de regulació emocional. Aquestes pràctiques contribueixen a reduir l'agitació, augmentar la consciència corporal i millorar l'autoregulació.

El centre també disposa d'**espais específics de regulació emocional**, com les aules de relaxació i els racons tranquils dins de cada aula. Aquests espais ofereixen un entorn segur i amb baixa estimulació que facilita la contenció emocional. L'ús d'aquests recursos es realitza amb l'acompanyament del personal educatiu, garantint la seguretat tant de l'alumne/a com del grup.

Finalment, el centre compta amb un **protocol d'actuació davant situacions d'agitació**, conegut per tot el personal i revisat periòdicament. Aquest protocol estableix pautes comunes d'intervenció. A l'inici de cada curs es realitzen coordinacions entre el claustre i l'equip psicològic per assegurar una intervenció coherent i compartida.

En conjunt, aquest model d'intervenció emocional garanteix una resposta integral, preventiva i ajustada a les necessitats de l'alumnat, afavorint el seu benestar i el seu desenvolupament personal i social.

- **El moviment i el cos** es consideren la base de l'expressió, la comunicació i l'autoconeixement de l'alumnat. Per aquest motiu, el centre promou espais educatius on, a través del joc i l'experimentació, els alumnes poden desenvolupar la consciència corporal, l'autopercepció i les seves capacitats expressives i relacionals. Les activitats, tant individuals com col·lectives, fomenten la participació activa, la cooperació, el respecte a les normes i la descoberta de les pròpies possibilitats motrius.

La intervenció s'adapta a les característiques, necessitats i etapa evolutiva de cada alumne/a. En les etapes d'infantil i primària, es basa en la Pràctica Psicomotriu Aucouturier, que afavoreix el desenvolupament global de l'infant a través del cos i el moviment, respectant el seu ritme maduratiu i proporcionant un entorn segur i ric en experiències. Les sessions segueixen una estructura amb fases d'activació, desenvolupament i tornada a la calma.

En les etapes de secundària i PTVA, el treball es centra en el desenvolupament de les habilitats motrius, cognitives, emocionals i socials, així com en la promoció d'hàbits saludables i d'higiene, amb l'objectiu de millorar el benestar i la qualitat de vida de l'alumnat.

### Criteris organitzatius:

#### *Agrupament i promoció de l'alumnat*

L'organització dels grups-aula és responsabilitat de l'equip directiu, amb la participació de l'equip d'orientació psicopedagògica i en coordinació amb els professionals referents de cada alumne/a, d'acord amb la normativa vigent en matèria d'atenció educativa inclusiva.

Es tenen en compte l'edat cronològica, el nivell de desenvolupament global, l'evolució cognitiva, les competències comunicatives i la capacitat d'interacció social, amb l'objectiu de garantir una resposta educativa ajustada a les necessitats individuals i afavorir la cohesió del grup.

Hi ha flexibilitat organitzativa, les etapes i nivells educatius presenten marges d'edat flexibles per adaptar-se a la diversitat de ritmes d'aprenentatge. Es promouen agrupaments dinàmics i revisables, evitant la permanència excessiva amb un mateix tutor/a i fomentant la capacitat d'adaptació de l'alumnat a diferents contextos i professionals.

La promoció entre etapes o nivells es determina de manera individualitzada, tenint en compte l'evolució global de l'alumne/a, els objectius assolits en el seu Pla Individualitzat (PI) i el seu projecte de vida i futur.

### *Organització del temps*

L'organització horària del centre es dissenya respectant els ritmes biològics, les necessitats de descans i els nivells d'atenció de l'alumnat, incorporant pauses i activitats que afavoreixin el benestar i la regulació emocional.

### *Ràtios i atenció especialitzada*

El centre garanteix unes ràtios ajustades a la normativa vigent per als centres d'educació especial, amb l'objectiu d'assegurar una atenció educativa de qualitat i personalitzada.

Les ràtios es determinen en funció de l'edat de l'alumnat i de la complexitat de les seves necessitats educatives, d'acord amb la legislació aplicable.

Els serveis de suport especialitzat (psicologia, logopèdia i fisioteràpia) s'organitzen segons les necessitats definides en el Pla Individualitzat (PI) de cada alumne/a, i poden desenvolupar-se en format individual, en petit grup o dins l'aula ordinària.

Serveis complementaris:

Els serveis de menjador, esbarjo i transport escolar es regeixen per les ràtios establertes normativament per garantir la seguretat, l'atenció adequada i la inclusió de tot l'alumnat.

### *Organització dels espais*

El centre disposa d'espais específics adaptats a les necessitats de l'alumnat, que afavoreixen el desenvolupament integral i el benestar:

Biblioteca escolar: equipada amb materials de lectura fàcil, recursos visuals i materials sensorials adaptats.

Sala d'estimulació multisensorial: destinada a la regulació sensorial i al desenvolupament perceptiu.

Sala de logopèdia: destinada a la intervenció individualitzada o en petit grup en l'àmbit de la comunicació i el llenguatge, equipada amb materials específics per al desenvolupament de les habilitats comunicatives i l'ús de SAAC.

Sala de música: espai on es duen a terme sessions de musicoteràpia en petit grup, orientades a afavorir la comunicació, la regulació emocional, l'expressió i la interacció social.

Sala de fisioteràpia: espai destinat al treball motriu, tant en petit grup com amb el grup classe, que disposa de material específic (matalassos, elements de psicomotricitat, aparells de mobilització, etc.) per afavorir el desenvolupament físic, la postura i l'autonomia funcional.

Patis dinàmics: organitzats amb propostes estructurades que fomenten el joc compartit, la interacció social i l'activitat física.

### *Assignació i formació del professorat*

El centre aposta per una organització basada en el treball col·laboratiu i la formació permanent.

Formats per mestres d'educació especial, educadors/es, fisioterapeutes, logopedes i psicòlegs, que treballen de manera coordinada per donar resposta integral a les necessitats de l'alumnat.

El professorat participa en processos de formació permanent en àmbits com la neurodiversitat, les metodologies inclusives i les tecnologies d'assistència, amb l'objectiu de millorar la pràctica educativa i garantir una resposta actualitzada i de qualitat.

### Criteris d'Avaluació

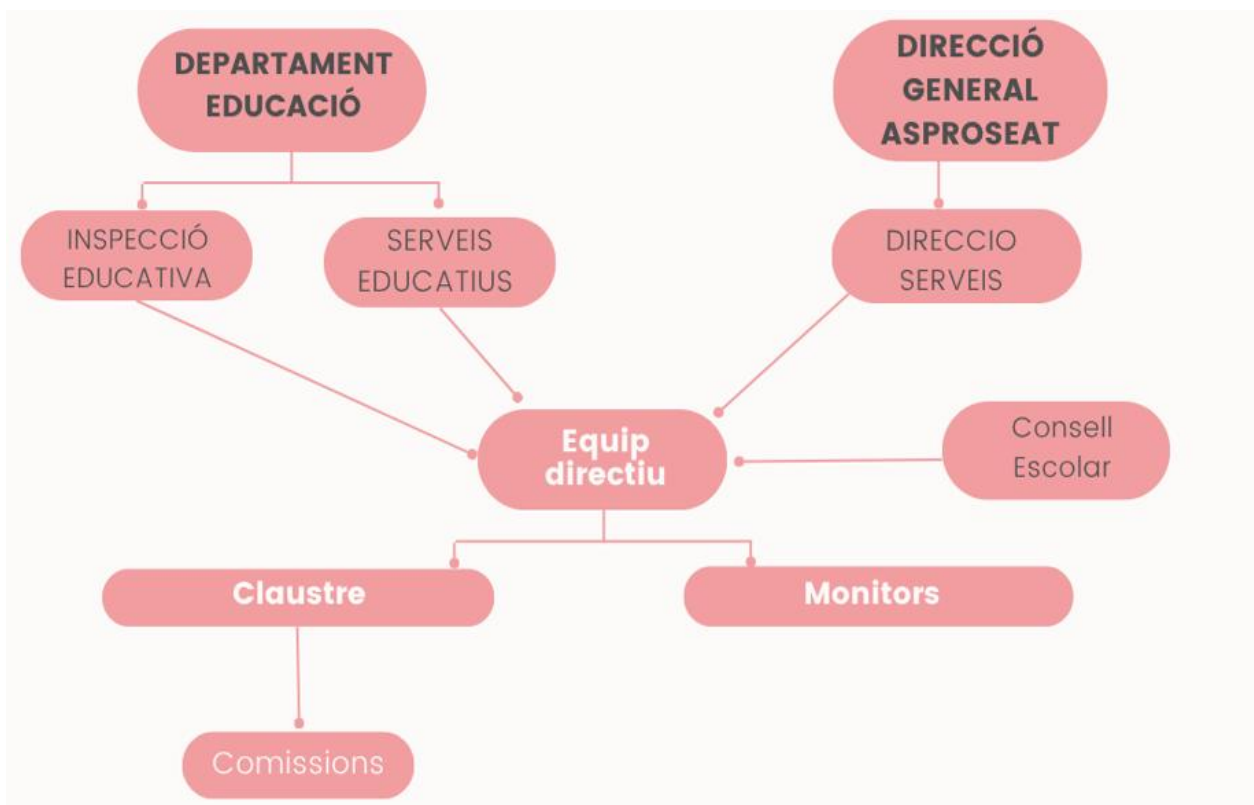
L'avaluació en el nostre centre d'educació especial es defineix com un procés continu, global i amb un caràcter marcadament orientador, allunyat de qualsevol comparació amb estàndards normatius per centrar-se en l'evolució ideogràfica de cada alumne/a. Prenent com a eix vertebrador el Pla de Suport Individualitzat (PI) i els principis del Disseny Universal per a l'Aprenentatge (DUA), l'avaluació no s'entén com un fi en si mateix, sinó com una eina de regulació pedagògica que té en compte el punt de partida personal i el context de l'alumne. En aquest sentit, els criteris de valoració es fonamenten en el desenvolupament de l'autonomia personal i la funcionalitat dels aprenentatges, mesurant de forma sistemàtica el grau de suport requerit — des de l'ajuda total fins a la independència— i la capacitat de generalitzar aquestes fites en diversos entorns. Per garantir una visió integral, s'utilitzen instruments diversificats com l'observació directa, les graelles de seguiment de fites diàries i els portafolis, tot integrant les aportacions de l'equip interdisciplinari.

## Seguiment i Orientació (PAT)

El **Pla d'Acció Tutorial (PAT)** en el nostre centre transcendeix l'àmbit acadèmic per adoptar un caràcter marcadament comunitari i de preparació per a la **transició a la vida adulta (TVA)**. Aquest eix es fonamenta, en primer lloc, en l'**orientació i l'acompanyament integral a les famílies**, oferint suport emocional en les diferents etapes del cicle vital i guiatge tècnic en el trànsit cap a recursos postescolars, com ara tallers ocupacionals o centres de dia. Per garantir una atenció global, el centre aposta pel **treball en xarxa** i la coordinació intersectorial amb els agents de salut i serveis socials del territori, mantenint un lligam estret amb el **CDIAP**, el **CSMIJ** i els serveis de Sant Just Desvern i rodalies. Finalment, l'acció tutorial posa el focus en el foment de l'**autodeterminació**, dissenyant activitats i entorns d'aprenentatge que empoderen l'alumne per aprendre a prendre decisions, expressar els seus propis desitjos i participar activament en la construcció del seu projecte de vida.

### 3.2 Criteris d'estructura organitzativa i de gestió

#### Òrgan de govern i de coordinació



La nostra estructura organitzativa està dissenyada per fomentar la participació, el treball col·laboratiu, el repartiment de tasques i l'atenció personalitzada a l'alumnat i les seves famílies.

L'equip es distribueix de la següent manera:

- Equip Directiu: És l'òrgan executiu i de gestió estratègica. Està format per la Direcció , Sots-direcció i Cap d'Estudis, encarregats de coordinar la gestió administrativa, la viabilitat del centre i la coherència del desplegament pedagògic en sintonia amb l'entitat titular (ASPROSEAT).
- Claustre de Professors: Format pel conjunt de mestres d'educació especial, assumeix la responsabilitat de planificar, coordinar i aplicar els criteris pedagògics del centre.
- Equip Interdisciplinari d'Atenció Especialitzada: Integrat per professionals de la psicologia, logopèdia, fisioteràpia i educadors/es, que treballen estretament amb els tutors per oferir una resposta global a les necessitats de salut, regulació i accessibilitat de l'alumnat.
- Consell Escolar: Òrgan de participació de la comunitat educativa que reuneix representants de la titularitat del centre, de l'equip docent, del personal d'administració i serveis (PAS) i de les famílies, garantint la transparència i la presa de decisions consensuada.

A l'escola som un equip multidisciplinari format per mestres i personal d'atenció educativa complementària (psicologia, logopèdia, fisioteràpia, educadors, treballadora social).

La composició diversa de l'equip ens aporta valor afegit ja que es poden dinamitzar espais de trobada, diàleg i reflexió i compartir activament metodologies, propostes, intervencions i recursos pedagògics. Donem prioritat al treball cooperatiu i col·laboratiu entre els professionals.

Considerem que l'equip és un element actiu de transmissió i de mediació educativa i cultural per a tots els nostres alumnes i creiem que hem de vetllar per adaptar constantment la nostra intervenció a les necessitats d'aprenentatges.

D'aquesta manera contemplem realitzar de manera sistemàtica una avaluació continuada i formativa de la nostra tasca docent: reflexió col·lectiva sobre la pròpia pràctica, anàlisis d'objectius aconseguits, revisions metodològiques per tal de canviar i millorar, observacions d'altres professionals, etc.

Per tal de garantir la qualitat educativa i donar sentit a la feina que fem dia a dia, creiem important la formació permanent, la reflexió i el desenvolupament d'espais de formació interna per facilitar, així com enriquir, la posada en comú d'idees i conceptes sobre temes que interessin i/o preocupen a tot l'equip.

També donem valor i reconeixement a la formació externa que realitzen els professionals per continuar ampliant els seus coneixements i continuar treballant per esdevenir una escola implicada, dinàmica i creativa.

El **Consell Escolar** té programades tres reunions ordinàries durant el curs. Aquest any és especialment rellevant, ja que es durà a terme el procés d'eleccions per a la seva renovació, quedant constituït el nou òrgan durant el mes de desembre. D'altra banda, el **Claustre de**

**Professorat** realitzarà tres sessions anuals per tractar temes pedagògics i organitzatius, els acords dels quals quedaran recollits formalment en actes. A nivell local, l'equip directiu mantindrà la seva presència activa en el **Consell Escolar Municipal**, assistint a les tres trobades previstes per coordinar l'acció educativa amb el municipi.

L'activitat docent s'articula mitjançant les **Reunions d'Etapa** (Infantil-Primària, Secundària i Programes de Transició a la Vida Adulta - PTVA), que mantindran una periodicitat mensual. Aquestes reunions són l'espai clau per garantir la coherència del projecte educatiu i el seguiment dels projectes d'aula.

El seguiment del progrés de l'alumnat es realitza mitjançant dues estructures complementàries:

- **Juntes d'Avaluació:** Al final de cada trimestre, els professionals de cada aula d'ESO es reuneixen per analitzar els resultats i concretar el seguiment acadèmic.
- **Sessions d'Avaluació:** Es realitzaran dues sessions formals per grup classe: la primera entre gener i febrer, i la segona entre maig i juny, actuant com a pas previ i necessari per a l'elaboració dels informes de final de curs.

Es mantindrà una línia de treball estreta i continuada amb l'**Equip d'Assessorament i Orientació Psicopedagògica (EAP)**. Aquesta coordinació es farà efectiva mitjançant reunions presencials quinzenals, essencials per a la gestió d'expedients, la revisió dels suports intensius i el seguiment dels casos més complexos, assegurant una resposta cohesionada amb el Departament d'Educació.

Comissions

L'escola s'organitza amb comissions per garantir que sigui un projecte de tot el claustre.

COMISSIONS ESCOLARS	
MENJADOR I ESBARJO	
COMISSIÓ DIGITAL	Clickedu Suport visual Informàtica i xarxes socials 
COMISSIÓ AMBIENTAL	Reciclatge Residus voluminosos Ordre magatzem Material Escolar Escola verda 
COMISSIÓ DE CONVIVÈNCIA	Pla de convivència Cocobe Actualització documentació 
COMISSIÓ DE FESTES	Ambientació escola Festes tradicionals i temàtiques 
MEDICACIÓ	Infermeria Farmaciola Pautes medicacions 

## Participació de la comunitat educativa

Concebem l'escola com un node de mediació interdisciplinària que articula les intervencions dels àmbits de la salut, l'educació i el sector social. Aquesta coordinació intersectorial és l'eix que garanteix una atenció integral en els moments clau del procés escolar.

En el moment de l'ingrés, s'estableix un protocol de coordinació amb l'**EAP de referència**, l'escola de procedència i els serveis especialitzats (**CDIAP o CSMIJ**). L'objectiu és realitzar una anàlisi funcional exhaustiva que permeti valorar les adequacions d'accés i els suports necessaris per a una transició harmònica cap a la nova dinàmica del centre.

Durant tota l'escolarització, mantenim un vincle estret amb els serveis externs per oferir una resposta cohesionada, especialment en situacions de complexitat emocional o conductual:

- **Xarxa de Salut:** Coordinació directa amb el **CSMIJ**, l'Hospital Sant Joan de Déu i unitats d'alta especialització com **UnimTEA, Acompanya'm, O.C.A., ITAKA, UHEDI o SEMS-DI**.
- **Serveis Socials:** Comunicació fluida amb els serveis municipals (Sant Just, Esplugues i rodalies) per a l'acompanyament sociofamiliar.
- **Gestió de Crisis:** En casos d'ingrés en centres de salut mental, el centre realitza el seguiment i les derivacions oportunes per assegurar la continuïtat del procés educatiu i el retorn segur a l'aula.

A partir dels 16 anys, l'acció tutorial es focalitza en l'orientació cap a l'etapa postobligatòria. Assessorem l'alumne/a i la família en la tria d'itineraris (PFI, IFE, Centres Ocupacionals o Centres de Dia) basant-nos en les capacitats, interessos i el foment de l'**autodeterminació**. Un cop definit el camí, es formalitzen els informes de traspàs i les reunions de coordinació amb el nou recurs per garantir l'èxit de la nova etapa.

Les celebracions al centre no són només actes festius, sinó extensions de la nostra tasca educativa que fomenten la cohesió, el sentiment de pertinença i la connexió amb l'entorn.

El curs s'inicia amb la **Festa de Benvinguda**, un espai de retrobament comunitari. La tardor culmina amb la convivència entre la tradició local (**Castanyada**) i la cultura anglosaxona (**Halloween**), on l'alumnat de TVA lidera l'organització d'activitats per a la resta de l'escola.

A l'hivern, se centra en l'educació en valors a través del **Dia dels Drets dels Infants** i el **Dia de la Pau**. La **Festa de Nadal** esdevé una plataforma d'expressió artística davant les famílies, reforçant l'autoestima dels alumnes. El trimestre es tanca amb el **Carnestoltes**, que inclou una rua oberta al barri per visibilitzar la inclusió de l'escola en la vida ciutadana. El trimestre s'enriqueix amb setmanes temàtiques dedicades a la **Salut**, abordant la diversitat des de múltiples perspectives.

La primavera connecta l'alumnat amb la natura i la producció artesana a través de **Sant Ponç**. L'eix central és la Setmana literària i la **Diada de Sant Jordi**, on el centre surt al carrer amb una parada a l'Ajuntament de Sant Just Desvern, promovent la interacció comunitària.

L'any escolar acaba amb la **Festa de Final de Curs**, una jornada de convivència on celebrem un comiat especial a l'alumnat que tanca el seu cicle educatiu al centre, celebrant els èxits assolits amb tota la comunitat.

### Promoció de la convivència

L'Escola Centre Pilot Sant Just fonamenta la seva convivència en la solidesa d'un **equip multidisciplinari** (docents, personal d'atenció educativa complementària i especialistes). Aquesta pluralitat de perfils ens permet abordar la realitat de l'alumnat des de perspectives pedagògiques, psicològiques, terapèutiques i socials, generant una intervenció integral que és el motor del benestar del centre.

Entenem que una bona convivència comença per la qualitat de les relacions professionals i la reflexió compartida. Per fer-ho possible, prioritzem:

- **Espais de Reflexió i Treball Cooperatiu:** Dinamitzem trobades sistemàtiques per compartir metodologies, recursos i propostes d'intervenció, assegurant que tota l'acció educativa estigui alineada.
- **Cultura de l'Avaluació Formativa:** Realitzar una revisió constant de la nostra pràctica docent. Analitzem l'assoliment d'objectius i ajustem la metodologia de manera dinàmica per respondre a les necessitats canviants de l'alumnat.
- **Formació Permanent i Transformadora:** Impulsem tant la formació interna (per unificar criteris i conceptes) com l'externa. L'especialització en educació inclusiva, noves metodologies i benestar emocional ens manté com una escola creativa i actualitzada davant les tendències educatives i terapèutiques.

Per garantir un entorn segur, respectuós i d'aprenentatge, el centre es dota dels següents mecanismes operatius:

- **Comissió de Convivència:** Grup de treball que analitza periòdicament el clima del centre i proposa mesures proactives per fomentar la cultura de la pau i el respecte mutu.
- **Pla de Convivència:** Document operatiu, derivat del Projecte Educatiu de Centre (PEC), on es detallen les accions concretes, els valors a treballar i els indicadors de seguiment per a cada curs escolar.
- **Protocols d'Actuació Pedagògica:** Disposem de protocols específics per a la gestió de crisis, la prevenció de l'assetjament o l'abordatge de conductes desafiantes. Totes les intervencions es regeixen per un **prisma pedagògic i restauratiu**, prioritzant sempre la regulació emocional i l'aprenentatge de l'alumne per sobre de les mesures punitives.

## Elaboració i l'actualització de documents de gestió

El Projecte Educatiu de Centre (PEC), es revisa periòdicament per assegurar que reflecteix els valors de la inclusió, equitat i el model de qualitat de vida que ens defineix. Anualment, aquestes directrius es concreten en la Programació General Anual (PGA), i que s'avalua mitjançant la Memòria Anual per identificar àrees de millora.

A nivell d'aula, l'actualització es focalitza en els Plans de Suport Individualitzat (PI), on s'ajusten els suports i els criteris d'avaluació segons l'evolució de cada alumne/a. Així mateix, el centre manté al dia el Projecte Lingüístic i el Pla de Convivència, integrant-hi protocols actualitzats de prevenció i intervenció que assegurin un entorn segur i protegit. Tota aquesta documentació s'emmarca en el principi de transparència i accessibilitat, facilitant que tant el personal del centre com les famílies i les administracions externes (EAP, Inspecció) tinguin una visió clara i actualitzada de l'estratègia educativa i de gestió de l'escola.

## Serveis escolars

Entenem els serveis i les activitats extraescolars com a oportunitats fonamentals per al treball de l'autonomia, la salut i l'equilibri emocional de l'alumnat. Els serveis de transport i menjador s'integren en la dinàmica del centre com a elements facilitadors de l'escolarització i com a espais d'aprenentatge d'hàbits i autonomia persona

El Servei de transport escolar és gestionat per l'empresa Autocares del Noreste. Amb la finalitat de reduir el temps dels trajectes, el servei realitza diferents rutes, donant cobertura a diversos municipis (L'Hospitalet, Esplugues, Cornellà, Sant Vicenç dels Horts, Molins, Sant Joan Despí, Sant Feliu, Begues, Castelldefels i Gavà).

El Servei de Menjador és gestionat per Cuina Justa, aquest espai té una missió pedagògica i terapèutica. Es treballen hàbits d'alimentació i socialització mitjançant tres modalitats de servei (diari, carmanyola i esporàdic), garantint una adaptació total a les necessitats de conciliació de les famílies.

Com a centre que integra els àmbits educatiu i terapèutic, despleguem un ventall d'activitats Terapèutiques i Complementàries especialitzades que potencien el desenvolupament integral de l'alumnat:

Hipoteràpia i Teràpia amb Gossos: A través del vincle animal, treballem aspectes clau del desenvolupament. La hipoteràpia (al Poni Club Catalunya) se centra en el control del to muscular i l'equilibri, mentre que les intervencions amb gossos (amb Zooteràpia de Catalunya) actuen com a potents catalitzadors de la comunicació i la motivació, especialment en agrupaments reduïts o sessions individuals.

Activitat Aquàtica: Les sessions setmanals al Complex Esportiu Municipal La Bonaigua permeten a l'alumnat de totes les etapes realitzar exercici en un medi desgravat. Aquesta activitat,

supervisada per l'equip de fisioterapeutes i educadors, és essencial per afavorir la relaxació i millorar la mobilitat funcional.

Musicoteràpia: Adreçada especialment a l'etapa de Primària i conduïda per un especialista extern, la música s'utilitza com a vehicle d'expressió emocional i estimulació sensorial. Les sessions s'adapten al perfil de l'alumne per fomentar el ritme, la comunicació no verbal i el benestar emocional en entorns d'aprenentatge segurs.

### 3.3 El Projecte Lingüístic (PL)

#### El tractament i ús de les llengües

El Projecte Lingüístic del centre es fonamenta en l'ús del català com a llengua vehicular i de cohesió, tot aplicant un enfocament de Comunicació Total que garanteix l'accessibilitat de l'alumnat mitjançant suports visuals i Sistemes Augmentatius i Alternatius de Comunicació (SAAC).

Mentre que el castellà es treballa com a eina d'interacció social, la llengua estrangera s'introdueix de manera sensorial i lúdica per familiaritzar l'alumne amb sonoritats diverses, assegurant en tot moment que el tractament de les llengües s'ajusti a les capacitats comunicatives reals de cada infant o jove per afavorir la seva autonomia i participació en la societat.

#### Criteris d'aprenentatge de les llengües oficials i estrangeres

L'aprenentatge lingüístic se supedita estrictament a les fites del **Pla de Suport Individualitzat (PI)**, prioritzant la **funcionalitat comunicativa** i la competència oral en entorns naturals per sobre dels continguts acadèmics formals. El castellà s'introdueix progressivament com una eina d'interacció social, mentre que la llengua estrangera s'aborda des d'una **vessant multisensorial i lúdica** per evitar la sobrecàrrega cognitiva. En conjunt, el tractament de les llengües es focalitza a dotar l'alumne de recursos pràctics que afavoreixin la seva **autodeterminació** i una participació activa en la societat.

### 3.4 El projecte digital de centre (PDC)

L'Estratègia Digital del centre es concep com un instrument dinamitzador que facilita la inclusió, la comunicació i l'autonomia de l'alumnat mitjançant l'ús intensiu de les tecnologies digitals. Aquest pla s'estructura en tres eixos fonamentals:

Accessibilitat i Suport a la Comunicació: Prioritzar l'ús de les tecnologies com a Tecnologies de Suport per a la Inclusió (TSI). Això inclou la implementació de programari específic, dispositius tàctils i perifèrics adaptats que actuen com a Sistemes Augmentatius i Alternatius de Comunicació (SAAC), garantint que cada alumne disposi d'una via d'expressió funcional.

Competència Digital Docent i Metodologia: El centre aposta per la integració del model DUA (Disseny Universal per a l'Aprenentatge) en l'entorn digital, oferint materials didàctics multimèdia i personalitzats que s'ajusten als diferents ritmes i estils d'aprenentatge. El claustre manté una formació permanent per liderar aquesta transformació digital des d'una vessant pedagògica i terapèutica.

Cultura Digital i Benestar: Promovem un ús ètic, segur i responsable de la tecnologia, tant per a l'alumnat com per a les famílies. L'EDC vetlla per la protecció de dades i la identitat digital, alhora que utilitza les eines digitals per estrènyer la comunicació amb la comunitat educativa i facilitar la gestió interna del centre.

## 4. Avaluació (Com avaluem)

### Mecanismes d'avaluació

- Mecanismes d'Observació Directa
  - Registres: Descripcions breus de fets significatius del dia a dia.
  - Autoavaluació visual per part de l'alumnat, participació activa en què l'alumne s'implica en la presa de decisions sobre el seu aprenentatge.
  
- Mecanismes de Documentació i Seguiment
  - Pla de Suport Individualitzat (PI): Es redacta al primer trimestre i es comparteix amb la família, perquè pugui saber quines objectius a treballar anuals ens fixem per desenvolupar. És un document viu i es pot revisar en qualsevol moment del curs..
  - Mail seguiment setmanal a les famílies: Enviament tots els divendres un recull de mostres de treballs, fotografies o vídeos que demostrin les activitats realitzades al llarg de la setmana. És molt útil per mostrar els progressos a les famílies.
  - Agenda diària aules primària per compartir via Clickedu els seguiment de l'alumne a l'escola.
  - Informe final de curs: Totes les famílies rebran l'informe de final de curs el darrer dia de curs enviat per mail encriptat.
  
- Mecanismes de Coordinació Interdisciplinar
  - Seguiment febrer: a meitat del curs escolar, hi ha seguiment individualitzat de cada alumne on participen tots els professionals implicats en tot el procés d'ensenyament-aprenentatge.
  - Tractament cas: Sessions on el tutor i els especialistes l en comú les seves observacions, acorden i registren les actuacions a desenvolupar.
  - Reunions d'equip: reunions d'etapa, claustres i metodològiques.
  - Entrevistes amb la família: La informació que aporta la família sobre el comportament a casa és un mecanisme d'avaluació essencial per validar si els aprenentatges s'han generalitzat. S'han de realitzar un mínim de 3 reunions cada curs. A l'inici, al signar el PI, seguiment i devolució d'informes de final de curs.

### Indicadors de progrés

- Context (On i amb qui aprenem?)
  - Revisem i adequem que l'entorn sigui facilitador i sense barreres per a l'aprenentatge i la participació.

- Revisem i adequem els recursos necessaris a nivell comunicatiu (SAAC – Sistemes Augmentatius i Alternatius de Comunicació) a nivell cognitiu.
  - Avaluació contínua per garantir un bon clima a l'aula. Disposem de flexibilitat per redistribuir l'alumnat per motius de convivència o per millorar les dinàmiques del grup.
  - Xarxa familiar: a partir de les reunions realitzades amb les famílies a l'escola.
  - Entorn comunitari: aprofitem els recursos del municipi per a la inclusió social.
- Recursos (Què utilitzem?)
- Suports humans: Ràtios d'especialistes (logopedes, fisioterapeutes, educadors, psicòlegs) i coordinació de l'equip interdisciplinari.
  - Materials adaptats: Disponibilitat de tecnologies de suport (panells digitals, elements sensorials, ulleres 3D...)
  - Temps: Flexibilitat horària i respecte pels ritmes biològics i d'aprenentatge de cada alumne.
  - Espais terapèutics: Ús eficient de sala multisensorial i sales de relax.
- Processos (Com ensenyem?)
- Pla de Suport Individualitzat (PI): Adequació dels objectius als reptes reals de l'alumne.
  - Metodologies específiques: Ús de metodologies adequades a les necessitats de l'alumnat, estimulació basal o projectes significatius.
  - Seguiment i registre: Ús d'eines d'observació directa, diaris de classe i registres de conducta.
  - Participació activa: Grau en què l'alumne s'implica en la presa de decisions sobre la seu aprenentatge.
- Resultats (Què hem aconseguit?)
- Autonomia personal: Millores en la higiene, l'alimentació i el desplaçament.
  - Comunicació i llenguatge: Evolució en la intencionalitat comunicativa i l'ús efectiu de sistemes de comunicació.
  - Benestar emocional: Reducció de conductes desafiants i augment de l'estat de benestar i seguretat.
  - Competències socials: Capacitat per relacionar-se amb els iguals i amb els adults en diferents entorns.
  - Assoliment d'objectius del PI: Percentatge de fites assolides respecte a la programació inicial.

## 5. Aprovació i difusió del PEC

La formulació del Projecte Educatiu de Centre és el fruit d'un procés de reflexió col·lectiva i participativa liderat per l'Equip Directiu. En aquest procés s'integren les aportacions del Claustre de docents i de la resta de professionals de l'equip multidisciplinari, assegurant que el document respongui a la realitat pedagògica, terapèutica i social de l'Escola Centre Pilot Sant Just.

Pel que fa al procediment d'aprovació, s'estableixen les següents fases per garantir la seva validesa legal i el consens de la comunitat educativa:

**Elaboració:** L'Equip Directiu coordina la redacció del document, vetllant perquè estigui alineat amb el Decret 150/2017 d'escola inclusiva i la resta de normativa vigent.

**Presentació i Debat al Claustre:** El Claustre de professors i professionals d'atenció educativa intervé en la definició de les línies pedagògiques i en l'organització dels suports, emetent el seu criteri sobre la viabilitat del projecte.

**Aprovació pel Consell Escolar:** Com a òrgan màxim de participació, el Consell Escolar és l'encarregat d'aprovar formalment el PEC. Aquesta aprovació garanteix que el document compta amb el suport dels representants de les famílies, del personal del centre i de la titularitat. La seva aprovació va ser el 16/06/2026.

**Vigència i Actualització:** El PEC té un caràcter plurianual i romandrà vigent mentre no se'n decideixi la modificació. No obstant això, és revisarà periòdicament per incorporar-hi millores derivades de l'avaluació de la Programació General Anual (PGA) o per adaptar-se a nous canvis normatius.

REVISIÓ JUNY 2026